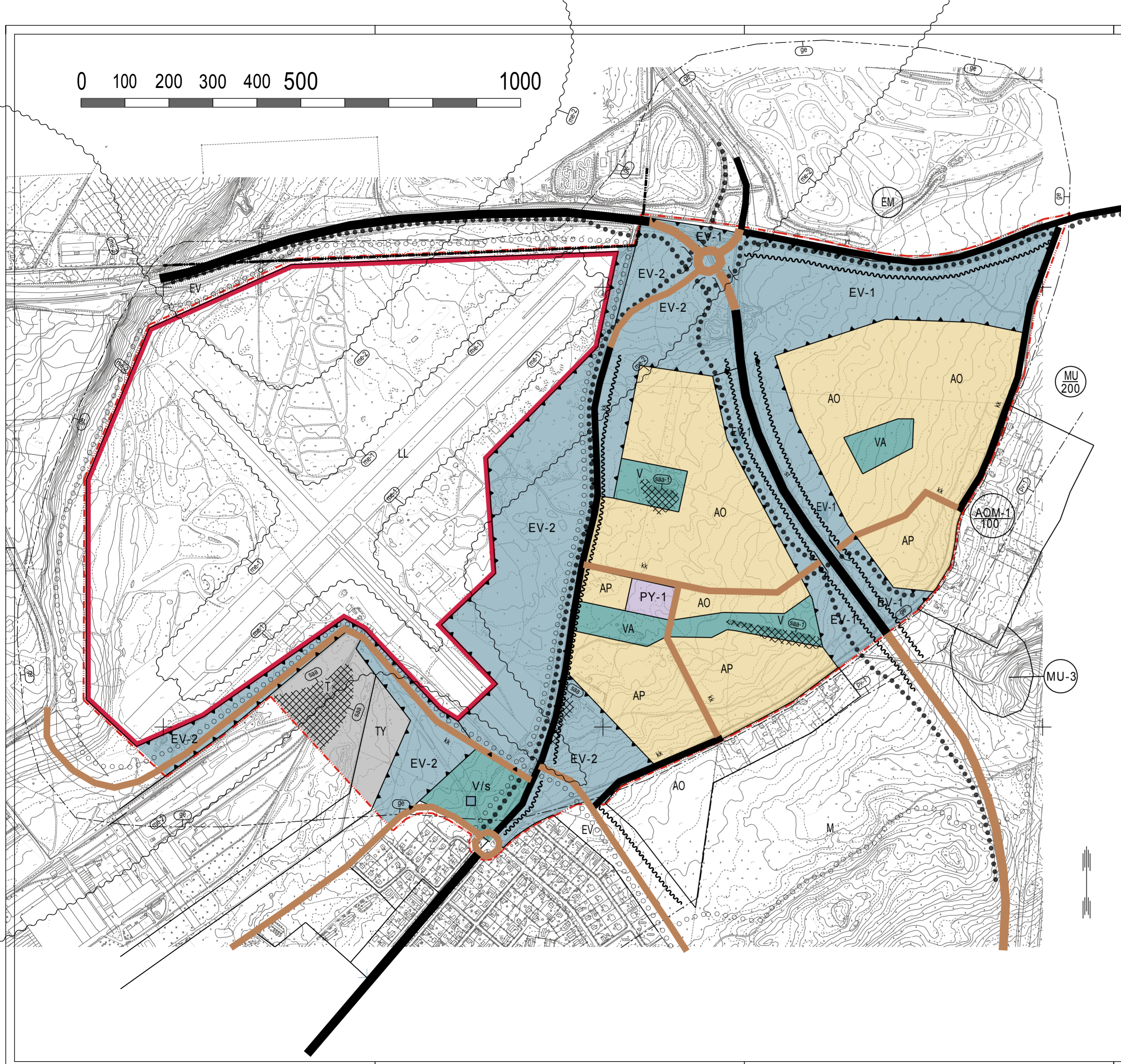


NUMMENMÄKI OSAYLEISKAAVA

0 100 200 300 400 500 1000



OSAYLEISKAAMERKINNÄT JA -MÄÄRÄYKSET

- Meluntorjuntatarve. Osayleiskaava-alueen asemakaavoluokassa ja rakennussuunnittelussa on otettava huomioon meluntorjunta siten, että valtioneuvoston päätöksen mukaiset melutason ohjearvot eivät ylity sisätiloissa eikä oleskeluun tarkoitettuihin ulko-tiloihin.
- Lentomelualue, jonka keskiäänitaso, $L_{eq,20h}$, kesäajan keskimääräiselle päiväajan lentotoiminnalle ylittää 55 dBA. Kirjaintunnus on alueen sisäpuolella. Alueelle ei tule osoittaa melulle herkkää toimintaa.
- Lentomelualue, jonka keskiäänitaso, $L_{eq,20h}$, kesäajan keskimääräiselle päiväajan lentotoiminnalle on 45-55 dBA. Kirjaintunnus on alueen sisäpuolella. Alueen asemakaava tulee laatia siten, että lentomelua tulevia mahdollisia häiriöitä voidaan rajoittaa erityisesti ulko-oleskelu-tiloille.
- Arvokas harjualue. Kirjaintunnus on alueen sisäpuolella. Alueen asemakaavoluokassa tulee ottaa huomioon arvokkaan harjualueen alkuperäisen luonteen säilyttäminen. Toimenpiteitä suunniteltaessa ja toteutettaessa on katsottava, ettei aiheuteta huomattavia tai laajalle ulottuvia vahingollisia muutoksia arvokkaan harjualueen luonteeseen. Maisemaa muuttavaa maanrakennustyötä ei saa suorittaa ilman lupaa. (toimenpiderajoitus MRL 43§ 2mom, 128§)
- Tärkeä pohjavesialue. Kirjaintunnus on alueen sisäpuolella. Alue on yhdyskuntien vedenhankinnalle tärkeä pohjavesialue. Alueella tulee kiinnittää erityistä huomiota pohjavesien suojelemiseen. Alueella rakentamista ja muita maankäyttöä saattavat rajoittaa vesilain 1 luvun 18§ (pohjaveden muuttamiskielto) ja 22§ (pohjaveden pilaamiskielto). Alueella on kemikaalien ja pohjaveden kannalta haitallisten jätteiden varastointi kielletty. Ojyrsäilyt on sijoitettava rakennusten sisätiloihin tai suoja-aitaaseen, jonka tiivisyys vastaa vähintään varastoitavan ojyn enimmäismäärää. Rakentaminen, ojitus ja maankäyttö on tehtävä siten, ettei aiheudu pohjaveden laatuun muutoksia tai pysyviä muutoksia pohjaveden korkeuteen. Rakentamisen seurauksena ei saa aiheuttaa haitallista pohjaveden purkautumista. Asemakaavassa tulee tutkia mahdollisuutta sade- ja sulamisvesien johtamiseen katoilta ja muilta siisteiltä alueilta selkeytys-ilmitysalueille. Suositus: Lämmitysmuodoksi suositellaan muuta kuin öljykeskuslämmitystä.
- Puhdistettava/kunnostettava maa-alue. Alueen maaperän pilaantuneisuus on tutkittava asemakaavoluokituksen yhteydessä ja kunnostettava ennen rakentamiseen ryhtymistä.
- Puhdistettava/kunnostettava maa-alue. Alueella on kulttuurihistoriallisia arvoja. Alueen maaperän pilaantuneisuus on tutkittava asemakaavoluokituksen yhteydessä ja puhdistettava ennen rakentamiseen ryhtymistä. Alueen maaperää kunnostettaessa on otettava huomioon alueen kulttuurihistorialliset arvot. Ennen toimenpiteisiin ryhtymistä on neuvoteltava museoviranomaisten kanssa.
- Erillispientalovaltainen asuntoalue. Alueen kerrosalasta yli 80 % tulee varata omakotirakentamiseen erillispientalontonteilla. Alueen tonttitehokkuudeksi suositellaan $e=0,25-0,30$.
- Pientalovaltainen asuntoalue. Alue on tarkoitettu rakennettavaksi pääasiassa erillispientaloin. Alueen kerrosalasta enintään 50 % voidaan varata asuinkäyttöön pienkerrosaloissa sekä rivit- tai ryhmäpientaloissa. Alueen tonttitehokkuudeksi suositellaan $e=0,25-0,4$.
- Julkisten palvelujen ja hallinnon alue. Alue varataan ensisijaisesti päivähoitoa sekä korttelikoulua varten. Tonttitehokkuudeksi suositellaan $0,25-0,4$.
- Teollisuus- ja varastoalue. Alueen kerrosalasta yli 80 % tulee varata teollisuus- ja varastotiloille. Rakennuksiin saa sijoittaa myös pääkäyttötarkoitukseen liittyviä toimisto- ja myymälätiloja. Tonttitehokkuudeksi suositellaan $e=0,2-0,5$.
- Teollisuusalue, jolla ympäristö asettaa toiminnan laadulle erityisiä vaatimuksia. Alueen kerrosalasta yli 80 % tulee varata ympäristöhäiriötä aiheuttamattomalle teollisuus- ja varastotilalle. Rakennuksiin saa sijoittaa myös pääkäyttötarkoitukseen liittyviä toimisto- ja myymälätiloja. Tonttitehokkuudeksi suositellaan $e=0,2-0,5$.
- Virkistysalue.
- Virkistysalue. Paikallishistoriallisesti arvokas alue. Maisemaa muuttavaa maanrakennustyötä, puiden kaatamista tai muita näihin verrattavaa toimenpidettä ei saa suorittaa ilman lupaa (toimenpiderajoitus MRL 43§ 2 mom, 128§).
- Korttelipuisto. Alueelle voidaan sijoittaa päivittäisen oleskelun, leikin ja liikunnan tarvitsemia rakennelmia ja varustetta.
- Lentoliikenteen alue. Alueen käyttö on suunniteltava siten, etteivät valtioneuvoston päätöksen mukaiset melutason ohjearvot ylity asuntoalueilla. Alueella on rakennuksia ja rakennelmia, joilla on kulttuurihistoriallisia arvoja. Asemakaavaa laadittaessa on varmistettava arvokkaiden rakennusten ja rakennelmien säilyminen. Alueella rakennettaessa tai toimenpiteitä suunniteltaessa ja toteutettaessa on katsottava, ettei vaaranneta kulttuurihistoriallisesti arvokkaiden kohteiden säilymistä. Museoviranomaisille on varattava tilaisuus lausunnon antamiseen ennen kulttuurihistoriallisesti arvokkaiden kohteisiin liittyvien lupahakemusten ratkaisua. Yleiskaavan selostuksessa on kuvattava alueen kulttuurihistoriallisia arvoja.

- Suojaviheralue. Maisemaa muuttavaa maanrakennustyötä, puiden kaatamista tai näihin verrattavaa toimenpidettä ei saa suorittaa ilman lupaa (toimenpiderajoitus MRL 43§, 2mom, 128§). Alueelle saa sijoittaa meluntorjuntaan liittyviä maavalleja, rakentelua ja istutuksia. Maavallien rakentamisessa on huomioitava pohjaveden suojeleminen.
- Suojaviheralue. Alueella on huolittava meluntorjuntaan liittyen olemassa olevan puuston säilyttämisestä ja uudistamisesta. Maisemaa muuttavaa maanrakennustyötä, puiden kaatamista tai näihin verrattavaa toimenpidettä ei saa suorittaa ilman lupaa (toimenpiderajoitus MRL 43§, 2mom, 128§).
- Rauhoitettu luonnonmuistomerkki.
- Seututie/pääkatu.
- Kokojoikatu.
- Eritasorisysteys ilman liittymää.
- Ulkoilureitti.
- Kevyen liikenteen reitti.
- Kevyen liikenteen alkuku.
- Nykyiset tiet ja linjat.
- Uudet tiet ja linjat.
- Kunnan raja.
- Yleiskaava-alueen raja.
- Alueen raja.

Yleiset määräykset:

Osayleiskaava-alueen asemakaavoluokassa on huomioitava, että kaava-alueelle sijoitettavan asuinrakennuksen sekä päiväkotikorttelikoulun kattorakenteiden, ulkoisien sekä ikkunoiden ja muiden rakenteiden tulee olla sellaisia, että lentomelusta aiheutuva melutaso ei sisätiloissa ylity päiväohjearvoa 35 dBA eikä yöohjearvoa 30 dBA.

Tähän yleiskaavaan liittyy selostus, jossa on esitetty tärkeimmät kaavan lähtökohdat ja tavoitteisiin liittyvät tiedot, kaavaratkaisujen perustelut sekä kuvaus yleiskaavan vaikutuksista. Selostus täydentää kartalla esitetyksi ratkaisuja ja auttaa määräysten tulkintaa.

VIREILLETULOSTA ON ILMOITETTU	14. 10. 2004
YLEISKAVALUONNOS	05. 01. 2006
YLEISKAVALUONNOS NÄHTÄVILLÄ	31. 01. - 01. 03. 2006
YLEISKAVAEHDOTUS	26. 02. 2007
YLEISKAVAEHDOTUS ON OLLUT NÄHTÄVILLÄ	22. 03. - 20. 04. 2007
KORJATTU EHDOTUS	01. 08. 2007
HYVÄKSYTTY VALTUUSTOSSA	27. 08. 2007
LAINVOIMAINEN	

PÄIVI SEPPÄLÄ
KAAVOITUSPÄÄLLIKKÖ

HYVINKÄÄN KAUPUNKI
TEKNIikka JA YMPÄRISTÖ, KAAVOITUS

NUMMENMÄKI
OSAYLEISKAAVA
EHDOTUS

PVM 26.02.2007 MK 1:6000 SUUNN PS PIIRT PS/SL